

Activos Administrados APV Jóvenes Marca  
Bajo Costo

Memoria 2012

Ahorro Nº1 Consolidación Rentabilidad

Cuentas 2 Confianza Multifondos Inversiones Casa Matriz  
Afiliados Servicio 2º Licitación 16 sucursales

0,77% AFP Modelo

Mejor combinación Crecimiento

240 colaboradores Date un gusto

afp  modelo

## Contenido

1.	CARTA DEL PRESIDENTE.....	4
2.	INFORMACIÓN HISTÓRICA DE LA ENTIDAD .....	5
3.	GESTIÓN 2012 .....	6
3.1	FINANZAS.....	6
3.2	INVERSIONES.....	7
3.3	CLIENTES Y MERCADO .....	8
4.	PROPIEDAD Y CONTROL DE LA ADMINISTRADORA.....	11
5.	TRANSACCIONES DE ACCIONES .....	12
6.	INFORMACIÓN SOBRE INVERSIONES EN SOCIEDADES RELACIONADAS Y EN OTRAS SOCIEDADES.....	12
7.	DIRECTORIO Y ADMINISTRACIÓN .....	13
7.1	DESCRIPCIÓN DE LA ORGANIZACIÓN .....	13
7.2	DIRECTORIO.....	15
7.3	CAMBIOS EN EL DIRECTORIO Y ADMINISTRACIÓN.....	15
8.	REMUNERACIONES .....	16
9.	ACTIVIDADES Y NEGOCIOS DE LA ADMINISTRADORA.....	17
9.1	DESCRIPCIÓN DEL SECTOR ECONÓMICO EN EL QUE PARTICIPA .....	17
9.2	OBJETIVO DE LA SOCIEDAD ADMINISTRADORA .....	18
9.3	DESCRIPCIÓN DE LAS ACTIVIDADES Y NEGOCIOS DE LA SOCIEDAD .....	18
10.	FACTORES DE RIESGO .....	18
11.	POLÍTICA DE INVERSIÓN Y FINANCIAMIENTO .....	19
12.	POLÍTICA DE DIVIDENDOS .....	19
13.	UTILIDAD DISTRIBUIBLE .....	19
13.1	EQUIPOS, MUEBLES Y ÚTILES .....	19
13.2	ACTIVOS FINANCIEROS.....	19
14.	INFORMACIÓN SOBRE HECHOS RELEVANTES O ESENCIALES .....	20
15.	INFORMACIÓN SOBRE HECHOS POSTERIORES.....	20
16.	SÍNTESIS DE COMENTARIOS Y PROPOSICIONES DE LOS ACCIONISTAS.....	20
17.	ESTADOS FINANCIEROS AUDITADOS HECHOS RELEVANTES ANÁLISIS RAZONADO .....	22
18.	ESTADOS FINANCIEROS DE A.F.P. MODELO S.A. AL 31 DE DICIEMBRE DE 2012 .....	22
19.	ESTADOS FINANCIEROS DE LOS FONDOS DE PENSIONES AL 31 DE DICIEMBRE DE 2012.....	22

Con fecha 26 de marzo de 2013 el Directorio de AFP Modelo aprobó esta Memoria Anual, el Balance y los Estados Financieros de la sociedad, correspondientes al ejercicio financiero del año 2012.

Razón social de la Administradora	Administradora de Fondos de Pensiones Modelo Sociedad Anónima
RUT	76.762.250-3
Domicilio	Avenida del Valle Sur N° 614, Oficina 101, Huechuraba, Santiago
Teléfono	+562 2828 7101
Fecha de iniciación de actividades	15 de julio de 2010
Institución Fiscalizadora	Superintendencia de Pensiones

#### Inscripción en el Registro de Valores

La Administradora se encuentra inscrita desde el 26 de noviembre de 2007, en el Registro de Valores que mantiene la Superintendencia de Valores y Seguros, bajo el número 994.

#### Documentos Constitutivos

La sociedad administradora se constituyó por escritura pública otorgada por el Notario de Santiago don Alberto Mozó Aguilar, con fecha 12 de enero de 2007, complementada por escritura de fecha 30 de enero de 2007 ante el Notario don Roberto Loayza Casanova, suplente del titular don Alberto Mozó Aguilar.

Se autorizó su existencia y sus estatutos fueron aprobados según Resolución de la Superintendencia de Administradoras de Fondos de Pensiones N° E-188-2007, de fecha 2 de febrero de 2007, publicándose su extracto en el Diario Oficial del 6 de febrero de 2007 y se inscribió a fojas 5.696 N° 4.322 del Registro de Comercio del Conservador de Bienes Raíces de Santiago, del año 2007.

## 1. CARTA DEL PRESIDENTE

**M**e es grato presentar la Memoria Anual y los Estados Financieros de AFP Modelo, correspondientes al período enero a diciembre de 2012, donde pudimos observar la consolidación de AFP Modelo a través de un aumento exponencial en la cantidad de afiliados y los activos administrados. Comenzamos el año con alrededor de 400.000 afiliados y finalizamos el 2012 con más de 800.000, asimismo los activos administrados aumentaron en casi 3 veces superando los US\$1.000 millones al 31 de diciembre.



Durante el 2012 la Superintendencia de Pensiones realizó el segundo llamado a licitación de la cartera de nuevos afiliados al sistema previsional y AFP Modelo obtuvo por segunda vez esta licitación ofreciendo una comisión aproximadamente un 50% más baja que el promedio de la industria. La nueva comisión, de 0,77%, comenzó a regir a contar de agosto de 2012 beneficiando a la totalidad de nuestros afiliados. A través de este hito reforzamos nuestra estrategia de largo plazo y proyectamos cerrar el primer semestre del año 2014 con una cartera de 1.4 millones de afiliados.

Además de ofrecer la comisión más baja del mercado, AFP Modelo, obtuvo en el mes de agosto el número 1 en rentabilidad para los cinco multifondos administrados durante 12 meses móviles. Estos importantes atributos nos permitieron validar la gestión realizada y potenciar nuestro concepto de ser la mejor combinación para nuestros afiliados a través de 2 campañas publicitarias en prensa escrita, vía pública, radio e internet.

Hemos reforzado nuestro equipo de trabajo aumentando la dotación a 240 colaboradores y también nos trasladamos a un nuevo edificio que dispone de modernas instalaciones para nuestra casa matriz. Asimismo ampliamos y mejoramos nuestra red de sucursales a nivel nacional, inaugurando la oficina de Chillán y un nuevo Centro de Servicio en la región Metropolitana, para atender de mejor manera a nuestros clientes.

Todo lo anterior ha dotado a AFP Modelo de una robusta imagen corporativa, construyendo una marca potente que genera interés entre las personas y que los ha llevado a preferirnos frente a otras administradoras, aumentando los traspasos en un 170% entre enero y diciembre.

El año no estuvo exento de desafíos, ya que el contexto económico mundial continuó presentando volatilidad en los mercados bursátiles aunque en menor medida que lo visto el 2011 y por otra parte debido al Caso Enersis las AFP fueron interpeladas para defender el interés de sus afiliados, haciendo efectivo el rol social que ostentan, logrando mejorar en forma significativa las condiciones económicas de la operación, en favor del interés de los accionistas minoritarios.

Estamos muy orgullosos de la gestión realizada por todo el equipo de trabajo, que nos ha permitido finalizar el año 2012 con resultados positivos, dejando atrás la necesidad de inyección de nuevo capital; más aún considerando una reducción cercana al 30% en nuestra comisión. Junto con agradecer todo el esfuerzo invertido seguiremos trabajando para incorporar mejoras continuas y entregar un servicio de alta calidad para nuestros clientes.



Pablo Izquierdo Walker  
Presidente

## 2. INFORMACIÓN HISTÓRICA DE LA ENTIDAD

**E**n febrero del año 2010 la Superintendencia de Pensiones licitó la administración de las cuentas individuales de los trabajadores que ingresan al sistema previsional, en un esfuerzo por generar más competencia y diversidad en la industria. AFP Modelo se presentó a esta licitación junto a otras tres administradoras, adjudicándose dicho proceso al ofrecer una comisión de 1,14%; la más baja del mercado.

AFP Modelo comenzó a operar en julio de 2010, ingresando así al mercado de Administración de Fondos de Pensiones. Construyó una red de sucursales a nivel nacional y potenció su equipo de colaboradores. Durante el año 2011, obtuvo el primer lugar en rentabilidad en los fondos de pensiones A, B y C y para diciembre de dicho año contaba con más de 439 mil afiliados.

En enero de 2012 AFP Modelo se presentó a la segunda licitación para la administración de cuentas individuales para quienes cotizan por primera vez en el sistema, ofreciendo esta vez una comisión de 0,77% para la totalidad de sus afiliados. Lo cual le permitió adjudicarse por segunda vez consecutiva este proceso, otorgándole la administración de dichas cuentas hasta julio de 2014.

En agosto de 2012 obtuvo el primer lugar en rentabilidad para todos los multifondos en 12 meses y terminó el año con 800 mil afiliados y más de 2.000 traspasos mensuales a favor.



### 3. GESTIÓN 2012

El contexto económico del año 2012 estuvo marcado por la incertidumbre y la volatilidad de los mercados, generada en especial por la crisis de la Zona Euro, la desaceleración de la economía China y el crecimiento acotado de Estados Unidos.

A pesar de lo anterior, la economía chilena vivió un excelente año en términos económicos, con una tasa de crecimiento mayor a 5%, inflación de 1,6% y desempleo promedio de 6,5%, que superó las expectativas de los analistas.

En este marco general fue que AFP Modelo logró una gestión que se resume a continuación:

#### 3.1 FINANZAS

AFP Modelo cerró el ejercicio del año 2012 con un aumento importante en sus ingresos (137%), de la misma manera y de la mano de una eficiente gestión tanto el EBITDA como las ganancias antes de impuestos crecieron aproximadamente 8 veces.

	2012 M\$	2011 M\$
EBITDA	\$9.198.065	\$1.055.119
Ganancias antes de impuestos	\$9.117.990	\$1.219.721
Rentabilidad del Patrimonio	216%	112%
Rentabilidad del Activo	80%	8,1%
Ingresos por Comisiones	\$15.004.866	\$6.319.546

Cabe destacar que el resultado positivo se mantuvo todos los trimestres, incluido el último del año 2012, cuando la comisión ya había sido reducida al 0,77%.

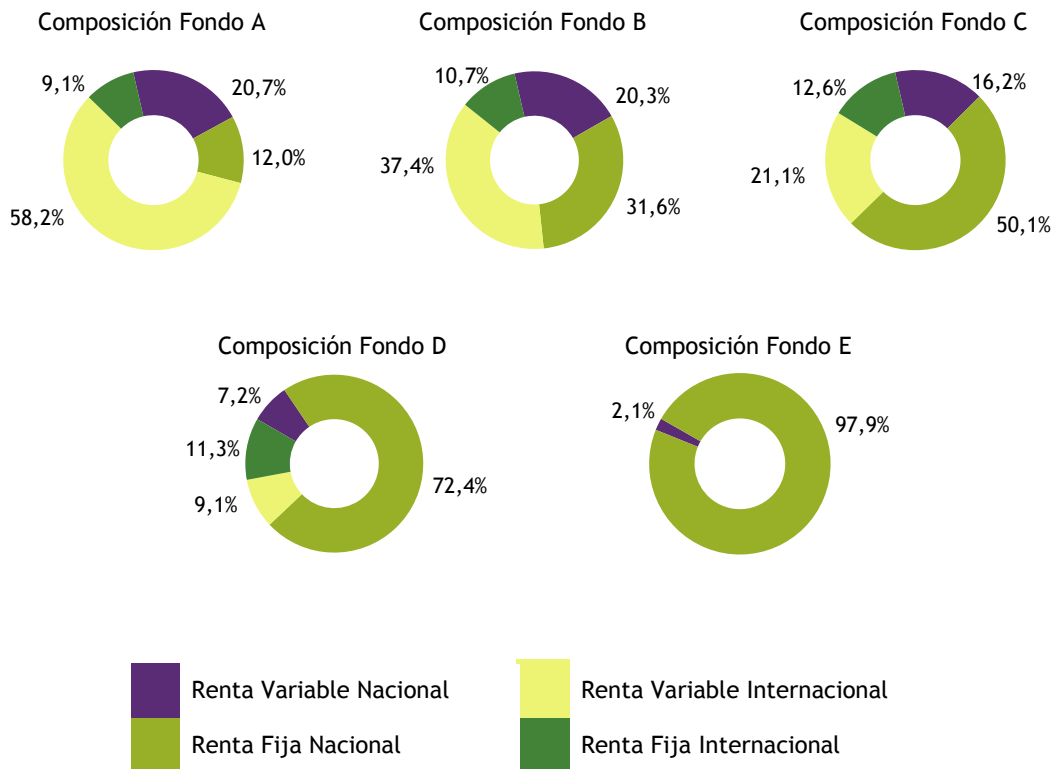
Además la Administradora cerró el ejercicio 2012 con un patrimonio neto de UF 468.383, monto muy superior a las UF 20.000 establecidas como mínimas en la normativa.

## 3.2 INVERSIONES

Se potenció el equipo de Inversiones, contando con siete profesionales de alto nivel y junto con ello en agosto de 2012, AFP Modelo obtuvo el primer lugar de Rentabilidad en todos los multifondos de pensiones en un periodo de 12 meses.

Al cierre de 2012 se administran US\$ 1.079 millones<sup>1</sup>, lo que representa un crecimiento de 288% con respecto al año anterior. De esta manera una destacada gestión y un nivel de activos administrados en crecimiento, le ha otorgado una posición importante como inversionista institucional a AFP Modelo.

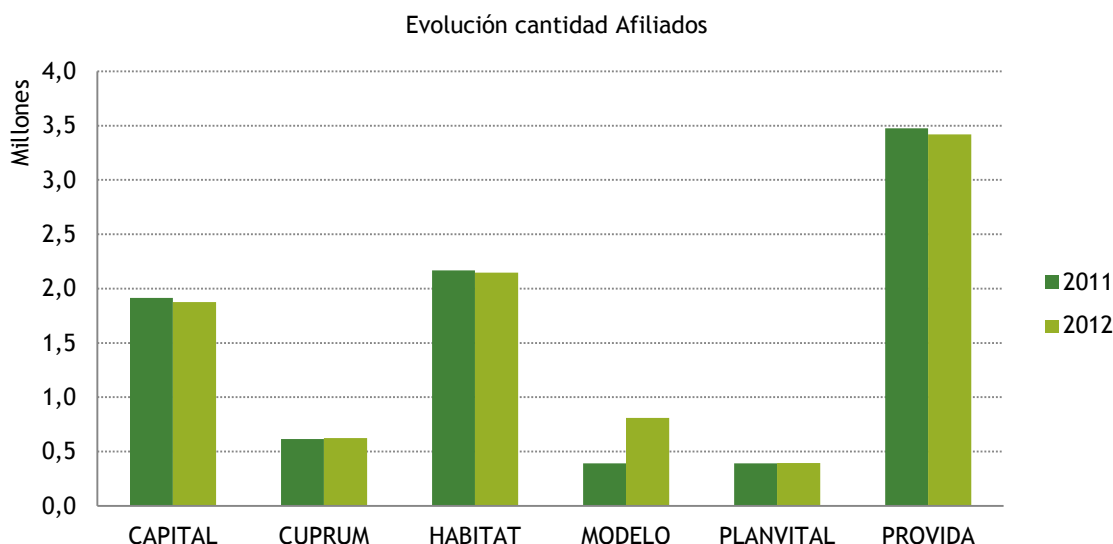
Los recursos del total de los fondos de pensiones al cierre del ejercicio se encuentran invertidos en los siguientes instrumentos:



<sup>1</sup> Fuente Superintendencia de Pensiones con datos al 31 de diciembre de 2012.

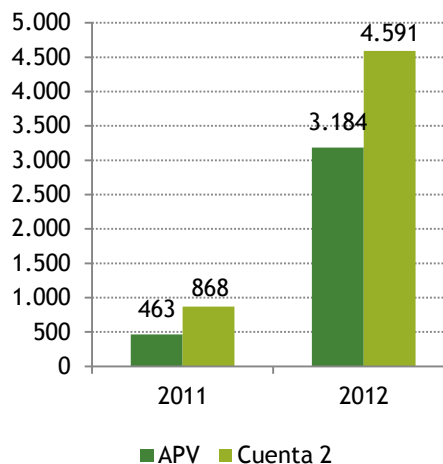
### 3.3 CLIENTES Y MERCADO

Al cierre del periodo comprendido entre enero 2012 y diciembre del mismo año, AFP Modelo cuenta con 809.729 afiliados<sup>2</sup>, lo que se traduce en un aumento del 107% con respecto al año anterior, y corresponde al 8,7% de participación de mercado. De estos afiliados, el 46% corresponde a cotizantes a diciembre de 2012.



2012 también fue un buen año para los productos voluntarios, en una prueba de la confianza de nuestros clientes, las cuentas voluntarias de APV y Cuenta 2 crecieron un 484% en comparación al año anterior, totalizando 7.775 al cierre del periodo.

En lo que respecta a la relación con clientes y publicidad, entre junio y septiembre de 2012, AFP Modelo lanzó su primera campaña publicitaria, llamada “Aumenta tu Sueldo”, la cual tuvo presencia en prensa, radio, vía pública e internet. El objetivo de esta campaña fue resaltar el principal atributo diferenciador de la Administradora: la menor comisión, de una manera concreta y tangible para los afiliados, que se traduce en un beneficio directo para ellos, aumentando su sueldo. El resultado fue un crecimiento considerable en la cantidad de traspasos desde otras AFP.



Para complementar este mensaje y potenciarlo con el buen desempeño en Rentabilidad, se inició en octubre de 2012, la campaña “Número 1 en Rentabilidad” para destacar el primer lugar obtenido en los 5 multifondos en un periodo de un año. Esta campaña fue exhibida a través de los mismos medios que la campaña anterior.

<sup>2</sup>Fuente Superintendencia de Pensiones con datos al 31 de diciembre de 2012.



AFP Modelo busca incentivar la atención de público a través de canales remotos, potenciando su página web y Contact Center, de esta manera las atenciones a través de estos canales crecieron sobre un 200% en comparación al año anterior.

La Administradora cuenta con una red de 16 sucursales a nivel nacional y un Centro de Servicio, que se vio fortalecida con la inauguración de una nueva sucursal en Chillán en agosto de 2012. Adicionalmente, AFP Modelo inició un plan de mejoramiento de su infraestructura e imagen corporativa de su red de sucursales. Estos esfuerzos permiten mejorar el estándar de servicio entregado y contar con espacios más cómodos para sus afiliados.



*¡Jádate el golpe*

# AUMENTA TU SUELDO

**CÁMBIATE A afp  modelo**  
N°1 EN RENTABILIDAD EN TODOS LOS FONDOS\*

**Puedes aumentar hasta \$290.000 anuales**  
 dependiendo de tu renta y actual AFP\*\*

Averigua cuánto te aumenta a ti en [www.afpmodelo.cl](http://www.afpmodelo.cl)

# N°1 EN RENTABILIDAD EN TODOS LOS FONDOS, EN 12 MESES

**afp  modelo**  
 CÁMBIATE EN [www.afpmodelo.cl](http://www.afpmodelo.cl)

**N°1 FONDO A**

Modelo	Capital	Corporal	Emergent	General	Previdencia
1.2%	1.2%	1.2%	1.2%	1.2%	1.2%

**N°1 FONDO B**

Modelo	Capital	Corporal	Emergent	General	Previdencia
1.5%	1.5%	1.5%	1.5%	1.5%	1.5%

**N°1 FONDO C**

Modelo	Capital	Corporal	Emergent	General	Previdencia
1.8%	1.8%	1.8%	1.8%	1.8%	1.8%

**N°1 FONDO D**

Modelo	Capital	Corporal	Emergent	General	Previdencia
2.1%	2.1%	2.1%	2.1%	2.1%	2.1%

**N°1 FONDO E**

Modelo	Capital	Corporal	Emergent	General	Previdencia
2.4%	2.4%	2.4%	2.4%	2.4%	2.4%

### Sucursales y Centros de Servicio

Oficina	Dirección
Arica	Arturo Prat N° 391, Oficina 91, Piso 9
Iquique	Wilson N° 269
Antofagasta	Galleguillos Lorca N° 1664, Piso 1
Copiapó	Chañarcillo N° 299
La Serena	Francisco de Aguirre N° 331
Viña del Mar	8 Norte N° 380, Local 2
Rancagua	Campos N° 89
Curicó	Membrillar N° 367
Chillán	Avenida Collín N° 698
Concepción	Barros Arana N° 210
Temuco	Avenida Alemania N° 0425, Local 104
Valdivia	Independencia N° 521, Oficina 207, Piso 2
Puerto Montt	Antonio Varas N° 215
Coyhaique	12 de Octubre 264
Punta Arenas	Chiloé N° 798
Santiago	Avenida Andrés Bello N° 1253 Providencia
Santiago Centro de Servicio	Avenida 11 de Septiembre 1945 oficina 617 Providencia



#### 4. PROPIEDAD Y CONTROL DE LA ADMINISTRADORA

Al cierre del ejercicio 2012, el capital de la sociedad corresponde a M\$5.419.489 de acuerdo al inciso 2° del artículo 10 de la Ley 18.046 sobre Sociedades Anónimas. Este capital se divide en 5.200.000 acciones nominativas de serie única, sin valor nominal, de las cuales se han emitido, suscrito y pagado un total de 3.588.000. El detalle de los accionistas de AFP Modelo al cierre del ejercicio es el siguiente:

Accionista	Cantidad de Acciones Suscritas y Pagadas	Participación de la Propiedad
Inversiones Atlántico Ltda. 78.091.430-0	3.449.655	96,14%
Inversiones Cerro Valle Paraíso Ltda. 76.176.203-6	138.000	3,85%
Inversiones La Letau Ltda. 79.719.840-4	345	0,01%

La sociedad controladora de AFP Modelo es Inversiones Atlántico Ltda. que se compone de las siguientes personas naturales y jurídicas:

Accionista	Participación de la Propiedad	Relacionado con
Inversiones Atlántico Ltda.		
Andrés Navarro Haeussler	18,40%	
Inés Navarro Haeussler	12,30%	
Pablo Navarro Haeussler	12,30%	
José Miguel Navarro Haeussler	12,30%	
Cecilia Navarro Haeussler	9,20%	
Inversiones Santa Isabel Ltda.	7,60%	Andrés Navarro Haeussler
La Letau Ltda.	5,90%	Pablo Navarro Haeussler
Dedham Ltda.	5,90%	José Miguel Navarro Haeussler
La Guitarra Ltda.	5,10%	Cecilia Navarro Haeussler
Teresa Navarro Haeussler	3,80%	
Inversiones Santa Inés Ltda.	3,30%	Inés Navarro Haeussler
Faona Ltda.	2,60%	Rosario Navarro Haeussler
Teigo Ltda.	1,40%	Teresa Navarro Haeussler

Asimismo, las personas naturales que están detrás de las otras sociedades se detallan a continuación:

Accionista Inversiones Cerro Valle Paraíso Ltda.	Participación de la Propiedad
Juan Pablo Coeymans Moreno	80,00%
María José Navarro Betteley	20,00%

Accionista Inversiones La Letau Ltda.	Participación de la Propiedad
Pablo Navarro Haeussler	50,00%
Paula Calderón Cristi	50,00%

## 5. TRANSACCIONES DE ACCIONES

---

Durante el ejercicio 2012 no se registraron transacciones de acciones.

## 6. INFORMACIÓN SOBRE INVERSIONES EN SOCIEDADES RELACIONADAS Y EN OTRAS SOCIEDADES

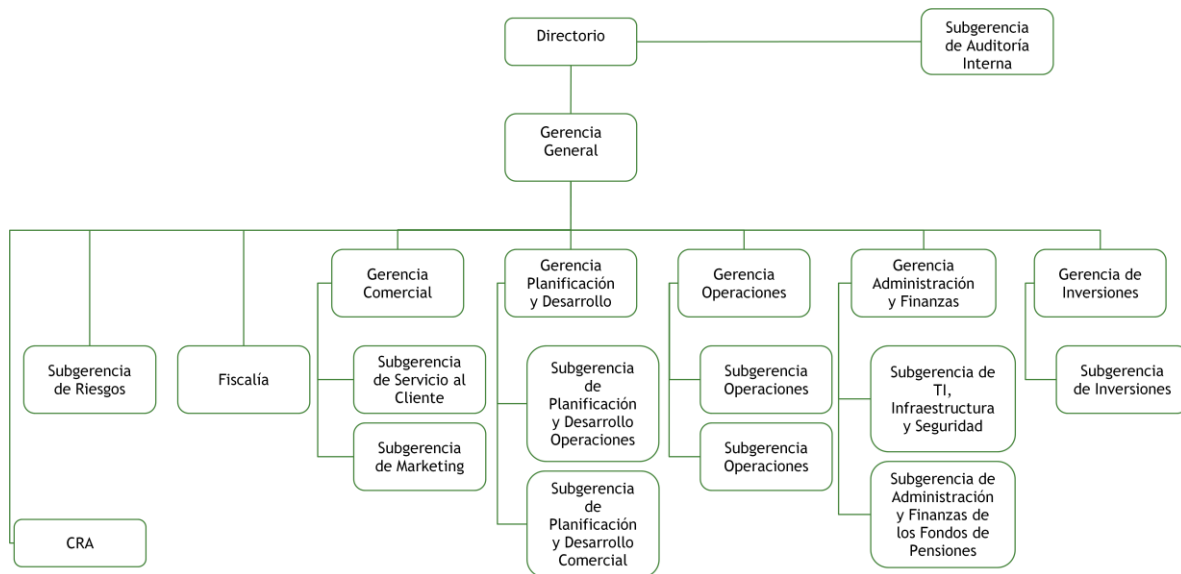
---

La AFP no mantiene inversiones en otras sociedades.

## 7. DIRECTORIO Y ADMINISTRACIÓN

### 7.1 DESCRIPCIÓN DE LA ORGANIZACIÓN

El Directorio es el organismo superior de AFP Modelo a quien le reporta directamente la subgerencia de Auditoría Interna y la Gerencia General. A esta última le reportan cinco gerencias y adicionalmente el Contralor de Registros Auxiliares (CRA), la subgerencia de Riesgos y Fiscalía.



La dotación por área está compuesta según la siguiente tabla:

Área	Dotación
Gerencia General	1
Subgerencia de Auditoría Interna	2
CRA	1
Subgerencia de Riesgo	2
Fiscalía	3
Gerencia Comercial	131
Gerencia Planificación y Desarrollo	8
Gerencia Operaciones	49
Gerencia Administración y Finanzas	36
Gerencia Inversiones	7
<b>Total</b>	<b>240</b>

Las distintas gerencias son el motor central de la organización y velan por el correcto cumplimiento de los objetivos de AFP Modelo.

- Gerencia Comercial: responsable de la gestión de atención a público y clientes a lo largo del país, ya sea en forma presencial o a través de sus canales remotos como Contact Center, página web, máquinas de auto atención, entre otros. Además, es responsable de la gestión de ventas y de marketing.
- Gerencia Planificación y Desarrollo: responsable de la planificación, gestión y desarrollo de los principales proyectos de la Administradora.
- Gerencia Operaciones: responsable de la operación de los Fondos de Pensiones, lo que considera entre otros temas la administración de las cuentas individuales, reclamos, contabilidad de fondos y gestión de los beneficios a los afiliados.
- Gerencia Inversiones: a cargo de invertir los recursos de los Fondos de Pensiones.
- Gerencia Administración y Finanzas: responsable de recursos humanos, contabilidad, tesorería, control de inversiones, adquisiciones y servicios tecnológicos.

Cargo	Nombre y RUT	
Gerencia General	Juan Pablo Coeymans Moreno 10.322.001-1	Ingeniero Civil Universidad Católica MBA de Duke University
Gerencia de Inversiones	Andrés Flisfisch Camhi 13.831.062-0	Ingeniero Civil Universidad de Chile
Gerencia de Planificación y Desarrollo	Raimundo Barros Bezanilla 10.768.909-5	Ingeniero Comercial Universidad Finis Terrae
Gerencia de Administración y Finanzas	Verónica Guzmán 22.074.666-6	Ingeniero Comercial Universidad Gabriela Mistral
Gerencia de Operaciones	Eduardo Vidal Pérez 6.862.963-2	Ingeniero Comercial Universidad de Chile
Gerencia Comercial	Cristián Leturia Bravo 10.966.729-3	Ingeniero Civil Universidad Católica



## 7.2 DIRECTORIO



De izquierda a derecha: Ricardo Edwards Vial, Gonzalo Lira Valdés, Pablo Izquierdo Walker, Juan Enrique Coeymans Avaria y Felipe Matta Navarro.

Cargo	Nombre y RUT	
Presidente	Pablo Izquierdo Walker 5.544.700-4	Ingeniero Civil Universidad de Chile
Vicepresidente	Juan Enrique Coeymans Avaria 3.397.510-4	Ingeniero Civil Universidad Católica Ph.D. Universidad de Southampton, UK
Director	Ricardo Edwards Vial 12.488.068-8	Abogado Universidad Finis Terrae
Director	Gonzalo Lira Valdés 5.203.404-3	Constructor Civil Universidad Católica
Director	Felipe Matta Navarro 10.545.746-4	Ingeniero Civil Universidad Católica

## 7.3 CAMBIOS EN EL DIRECTORIO Y ADMINISTRACIÓN

Durante el año 2012 no hubo cambios en el Directorio. En el caso de la Administración, Alfredo Cané dejó su cargo de Gerente Comercial, este cargo fue asumido por Cristián Leturia.

## 8. REMUNERACIONES

Durante el ejercicio 2012, el Directorio percibió remuneraciones por los montos que se indican en el siguiente cuadro comparativo con el ejercicio del año anterior:

Cargo	Nombre y RUT	Valores en M\$	
		2012	2011
Presidente	Pablo Izquierdo Walker 5.544.700-4	16.286	12.730
Vicepresidente	Juan Enrique Coeymans Avaria 3.397.510-4	8.143	6.781
Director	Ricardo Edwards Vial 12.488.068-8	8.143	7.444
Director	Gonzalo Lira Valdés 5.203.404-3	8.143	7.444
Director	Felipe Matta Navarro 10.545.746-4	8.143	5.287

La remuneración total percibida en 2012 por la plana ejecutiva de AFP Modelo fue \$591 millones.

**AUMENTA  
TU SUELDO** 





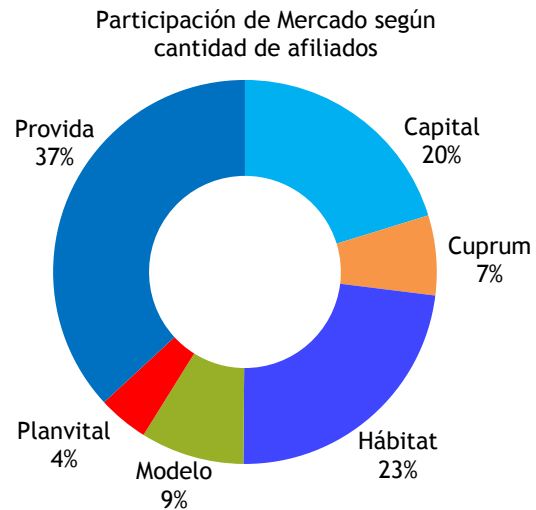
## 9. ACTIVIDADES Y NEGOCIOS DE LA ADMINISTRADORA

### 9.1 DESCRIPCIÓN DEL SECTOR ECONÓMICO EN EL QUE PARTICIPA

AFP Modelo participa del sistema de Administración de Fondos de Pensiones, que fue creado en el año 1980 a través del D.L. 3.500, basado en la capitalización individual y gestionado por empresas privadas.

Al cierre de 2012, la industria se compone de seis administradoras que ponen a disposición de los trabajadores los siguientes productos: Cuenta de Capitalización Individual de Cotizaciones Obligatorias, Cuenta de Afiliado Voluntario, Ahorro Previsional Voluntario, Ahorro Previsional Voluntario Colectivo, Depósitos Convenidos, Ahorro Voluntario y Ahorro de Indemnización.

El organismo regulador de la industria es la Superintendencia de Pensiones, que junto a las administradoras y su gestión han permitido dotar al sistema de gran reconocimiento tanto a nivel nacional como internacional, transformándolo en un referente mundial.



Valor de los Fondos de Pensiones	
Total Fondos de Pensiones (US\$)	162.516 MM
Total Fondos de Pensiones (CLP)	77.541.154 MM
Variación 12 meses	7,60%
Proporción del PIB	61,5%

Fuente: Superintendencia de Pensiones con datos al 31 dic. 2012

---

## 9.2 OBJETIVO DE LA SOCIEDAD ADMINISTRADORA

---

El objeto exclusivo de la Sociedad es administrar, en los términos del Decreto Ley N° 3.500 de 1980 y sus modificaciones, los Fondos de Pensiones tipo A, B, C, D y E, otorgar y administrar las prestaciones y beneficios que establece dicho cuerpo legal y realizar las demás actividades que las leyes expresamente le autoricen, en especial, constituir como complementación de su giro, sociedades anónimas filiales en los términos del artículo 23 del D.L. N° 3.500 e invertir en sociedades anónimas constituidas como Empresas de Depósitos de Valores a que se refiere la Ley N° 18.876.

---

## 9.3 DESCRIPCIÓN DE LAS ACTIVIDADES Y NEGOCIOS DE LA SOCIEDAD

---

Las principales actividades de AFP Modelo, están contempladas en la normativa vigente (Decreto Ley N° 3.500 de 1980) y corresponden a la administración de los fondos de pensiones tipo A, B, C, D y E; y fondos de ahorro voluntario. Además de otorgar prestaciones y beneficios como el pago de pensiones de vejez, sobrevivencia e invalidez.

---

## 10. FACTORES DE RIESGO

---

Los factores de riesgo que impactan la gestión de las administradoras de fondos de pensiones se relacionan con el contexto financiero, económico y legislativo en que se ven insertas.

El riesgo financiero se materializa a través de la volatilidad de los mercados locales e internacionales, fluctuaciones de la tasa de interés y el tipo de cambio, que podrían afectar los recursos administrados en los fondos de pensiones y también la reserva de encaje que deben tener las AFP de acuerdo a la ley.

Respecto a lo económico se refiere a los ciclos de la economía nacional y su impacto en el mercado del trabajo, que puede afectar las tasas de cotización de los afiliados y la renta imponible de los trabajadores.

El riesgo legislativo tiene relación con las modificaciones que se pueden generar en lo que respecta al sistema previsional y de seguridad social.

De todas maneras las inversiones se gestionan de acuerdo a una política que contempla y mitiga los riesgos previamente descritos.

## 11. POLÍTICA DE INVERSIÓN Y FINANCIAMIENTO

---

La AFP define sus políticas de inversión en función de sus estatutos y la normativa que la regula. La inversión principal de esta sociedad, corresponde al encaje que por ley está obligada a mantener e invertir en los fondos administrados.

A la fecha, AFP Modelo se ha financiado con recursos propios y crédito de proveedores, no obstante, está abierto a buscar nuevas fuentes de financiamiento, en caso de conveniencia.

## 12. POLÍTICA DE DIVIDENDOS

---

La política acordada es repartir a lo menos el 30% de la utilidad líquida de cada ejercicio como dividendo en dinero entre los accionistas, a prorrata de sus acciones, salvo que la Junta de Accionista acuerde algo diferente.

## 13. UTILIDAD DISTRIBUIBLE

---

La administradora cerró el ejercicio 2012 con una utilidad de \$7.318 millones, un aumento sustancial de 594% en relación a los \$1.055 millones de 2011. De esta forma AFP Modelo presenta ganancias acumuladas al cierre de 2012 ascendentes a \$6.891 millones versus las pérdidas acumuladas a 2011 por \$427 millones.

### 13.1 EQUIPOS, MUEBLES Y ÚTILES

---

La administradora, al 31 de diciembre de 2012 posee activos fijos por \$444 millones, los que están constituidos por muebles, mejoras en bienes arrendados y equipos computacionales.

### 13.2 ACTIVOS FINANCIEROS

---

Al cierre del ejercicio 2012 los activos financieros que registra AFP Modelo ascienden a \$7.652 millones que corresponden principalmente a depósitos a plazo menores a un año, un bono corporativo en pesos y un fondo mutuo de deuda a corto plazo. A igual fecha la sociedad no registra deuda bancaria.

#### 14. INFORMACIÓN SOBRE HECHOS RELEVANTES O ESENCIALES

---

En Junta Ordinaria de Accionistas celebrada con fecha 30 de abril de 2012, se adoptaron los siguientes acuerdos:

- Se aprobó la Memoria, Balance General, Estados Financieros e Informe emitido por los Auditores Externos por el ejercicio terminado al 31 de diciembre de 2011.
- Se presentó el Informe por parte del Directorio sobre los fundamentos y opciones que la Junta Ordinaria de Accionistas tuvo en consideración para la elección de la empresa auditora externa.
- Se designó como auditores externos para el ejercicio 2012 a la empresa Deloitte Auditores y Consultores Limitada.
- Se informó sobre el resultado del ejercicio y distribución de utilidades del año 2011.
- Se acordó la remuneración del Directorio.
- Se designó al periódico en que deberán publicarse los avisos de citación a Juntas de Accionistas.
- Se informó sobre las operaciones a que se refiere el Título XVI de la Ley N° 18.046.
- Se trataron otras materias de interés social.

#### 15. INFORMACIÓN SOBRE HECHOS POSTERIORES

---

No se registraron hechos posteriores que informar.

#### 16. SÍNTESIS DE COMENTARIOS Y PROPOSICIONES DE LOS ACCIONISTAS

---

Los accionistas no han formulado comentarios o proposiciones relativos a la marcha de la sociedad.

The logo for 'AUMENTA TU SUELDO' features a green upward-pointing arrow above the words 'AUMENTA' and 'TU SUELDO' in a bold, green, sans-serif font.

---

A continuación se presentan la información financiera anual relativa al informe de los Auditores Externos, Estados Financieros de A.F.P. Modelo S.A., de los Fondos de Pensiones y Análisis Razonado.

17. ESTADOS FINANCIEROS AUDITADOS HECHOS RELEVANTES ANÁLISIS RAZONADO

---

18. ESTADOS FINANCIEROS DE A.F.P. MODELO S.A. AL 31 DE DICIEMBRE DE 2012

---

Para ver el archivo, haga click sobre este texto.

19. ESTADOS FINANCIEROS DE LOS FONDOS DE PENSIONES AL 31 DE DICIEMBRE DE 2012

---

Para ver el archivo, haga click sobre este texto.

---

**DECLARACION DE RESPONSABILIDAD SOBRE LA MEMORIA DE ADMINISTRADORA DE FONDOS DE PENSIONES MODELO SOCIEDAD ANONIMA**



Los suscritos en sus calidades de Directores y Gerente General de Administradora de Fondos de Pensiones Modelo Sociedad Anónima, domiciliados en Avenida del Valle Sur N° 614, Of 101, Huechuraba, declaramos bajo juramento que los datos contenidos en la Memoria Anual al 31 de Diciembre de 2012, es la expresión fiel de la verdad, por lo que asumimos la responsabilidad correspondiente.

NOMBRE	Cargo	RUT	FIRMA
Pablo Izquierdo Walker	Presidente	5.544.700-4	
Juan Enrique Coeymans Avaria	Vicepresidente	3.397.510-4	
Gonzalo Lira Valdés	Director	5.203.404-3	
Ricardo Edwards Vial	Director	12.488.068-8	
Felipe Matta Navarro	Director	10.545.746-4	
Juan Pablo Coeymans Moreno	Gerente General	10.332.001-1	

AUTORIZACION NOTARIAL AL DORSO

Autorizo las firmas de don GONZALO LIRA VALDES, .CI N° 5.203.404-3, DIRECTOR, de don RICARDO EDWARDS VIAL CI.N° 12.488.068-8, DIRECTOR de don FELIPE MATTA NAVARRO, CI.N°10.545.746-4, DIRECTOR, de don JUAN PABLO COEYMANS MORENO CI.N°10.332.001-1 GERENTE GENERAL .- SANTIAGO 17 DE ABRIL DEL 2013.- -

